

SEGURIDAD DE LA SIERRA DE LA CIRCULAR Y PROCEDIMIENTO

Soy Bob Johnston, Cloudcroft, New México, los E.E.U.U. He sido carpintero por más de 50 años. Tengo un Web site libre:

<http://carpenterbooks.com>.

Ayudo a instructores, a estudiantes, a contratistas, a carpinteros, a mujeres del hágalo usted mismo y a dueños de una casa de los hombres, los constructores voluntarios del iglesia y caseros fijando proyectos y procedimientos, liberan para ellos para imprimir hacia fuera y el uso.

La primera razón del Web site es seguridad y procedimiento de la herramienta eléctrica.

La sierra circular es la más peligrosa, empleado mal, abusado herramienta en el negocio de la construcción.

En este artículo voy a decirle los procedimientos que he aprendido de usar una sierra por más de 50 años.

Cuando hicieron el primer portable, sierra circular eléctrica pusieron el motor a la derecha, la lámina a la izquierda y la manija estaba sobre la lámina.

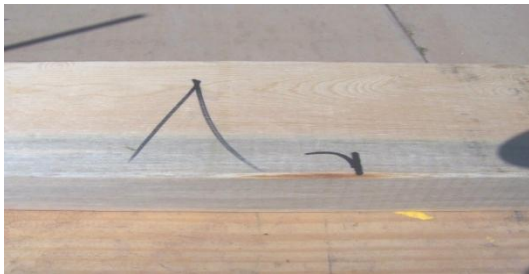
Cuando usted hizo un corte y consiguió al extremo, el peso del motor grande y pesado de entonces haría naturalmente que la sierra se cae a la derecha y mata el extremo del corte. Así pues, un individuo subió con la idea brillante de poner el motor a la izquierda y la lámina a la

derecha. Esta izquierda el peso principal de la sierra y la mayoría de la base en el miembro estable del corte. No realizaron eso con la lámina a la derecha, una persona derecha tuvieron que inclinarse sobre la tapa de la sierra para ver la línea del corte.

Hace el Portero-Cable de algunos años salió con el jefe de 345 sierras y 423 el mag, lámina a la izquierda, y movió la manija mientras que tiene tirón igual de la gravedad cuando usted sostiene la sierra y hace un corte. El artesano también tiene sierra de un ½ 5" como esto. Ahora algunos otros fabricantes están viendo la luz. Antes de esto, toda la gente derecha tenía era impulsiones del gusano con la lámina a la izquierda. Si usted utiliza su mano derecha para funcionar una sierra, compre uno con la lámina a la izquierda; si usted utiliza su mano izquierda, compre uno con la lámina a la derecha. Es muy peligroso inclinarse o fuera de la posición al hacer un corte y usted necesita ver la línea para hacer un corte exacto. La posición de hacer un corte con una sierra eléctrica es igual que haciendo un corte con un handsaw o una sierra para metales. La línea del corte, la lámina, su antebrazo, codo y hombro si todos están en una línea recta. Sobre todo la cosa usted cuando usted va a cortar a un tablero debe hacer una marca para el corte. Usted

necesita comprobar su cinta y cerciorarse de el gancho no está doblado. Comprar una buena cinta es una inversión en su trabajo, no un coste.

La madera de construcción que mide y que corta a la longitud es la cosa más importante que usted hará al construir una estructura, si usted quisiera que el edificio, la estructura o el gabinete fueran vertical y cuadrado.



La marca a la izquierda es la manera cerca de el 90% de los carpinteros que conozco, que marco a tablero.

Después hacen una marca con un cuadrado de la velocidad en una cierta parte de ella y después cortan en la izquierda de la línea a veces y a veces en la derecha de la línea.

¿Quién sabe?

La marca recta pequeña a la derecha es el lugar exacto que usted quisie a que la lámina cortara y es la manera correcta de marcar a un tablero, la marca del ala en la izquierda de la marca pequeña es el lado inútil, y (el ala es inútil).

Ahora venimos a uno del haber pasado por alto, pero a uno de los procedimientos más importantes al usar cualquier herramienta eléctrica, tapando

en la cuerda de la herramienta al cable eléctrico de GFCI.

Deje siempre este procedimiento recordarle cargar un arma.

Guarde su dedo apagado del disparador (interruptor) hasta que usted es listo hacer un corte.

Iguales que guardando su dedo apagado del disparador de un arma, hasta que usted es listo hacer un tiro.

Cuando usted tapa una sierra en un cable eléctrico usted ha creado una fuente de alimentación para una herramienta que podría matarle fácilmente o maim le para la vida. Si usted tapa una cuerda de la herramienta en al revés (y la puede ser hecha) usted ha creado polaridad reversa, y puede matarle. Pregunte a cualquier electricista.



Haga como el cuadro demuestra; consígale algún blanco-hacia fuera y pinte el lado ancho del diente blanco (ancho-blanco). Éste es el alambre (neutral) blanco en la cuerda. Entonces usted no tendrá que mirar cada vez e intentar calcular hacia fuera a que va la manera los dientes pulg.



Éste es el que le conseguirá.

La mitad del excedente de los dientes de tierra en casi todos los trabajos está generalmente interrumpió; algunos carpinteros hacen realmente esto en propósito. Un casquillo puesto a tierra de la cuerda tiene los dientes planos de $\frac{1}{4}$ dos". Cuando usted se rompe la tierra de él entrará fácilmente el recep de una cuerda cualquier manera.

La mejor cosa a hacer es substituirlo ; está después lo más mejor posible pintar el lado izquierdo del diente blanco. Para \$3 lo substituiría. La mayoría de los carpinteros no creen esto, pero los muertos le dirían que sea verdad, si podrían.

Este pequeño procedimiento sugerido podría un día excepto usted o algún otro vida.

Tenga siempre una buena tabla coronada a cortar encendido. Nunca corte a tablero en el centro que es mentira justa en dos caballos de la sierra, él cederá o se derrumbará sobre $\frac{2}{3}$'s de la manera a través del corte y atará la sierra y causará la sierra al contragolpe en usted. La única vez que usted

puede cortar con seguridad a un tablero que usa solamente dos burros y no hay tabla del marco cuando usted está cortando solamente un extremo apagado.

Nunca utilice una sierra circular para hacer muescas en o para cortar un perno prisionero que esté en una pared enmarcada. La sierra buck y usted podría terminar para arriba con 4000 RPM. lámina de sierra en su pecho. Utilice una sierra de intercambio para este procedimiento.

Demuestro cómo construir una tabla coronada del marco para montar en caballos de la sierra para cortar la madera de construcción encendido y para utilizarla pues una tabla del trabajo en mi Web site, sino si usted no tiene uno, utilice un par de 2x12's en los burros para cortar encendido. Una tabla del marco pagará sí mismo repetidamente, a tiempo y trabajo.

Apenas cerciórese de que no arqueen abajo. Cuando usted corta a tablero y está arqueado abajo de su sierra atará y golpeará con el pie detrás, muy peligroso.

Tenga siempre un lugar para poner su sierra. Nunca fijado le abajo en el protector de la lámina, nunca cáigalo en la tierra, y ponga siempre una sierra en su lado de la lámina, el lado que la lámina está encendido.

Dos otros buenos procedimientos que tengo en el

Web site son instalar una suspensión y un gancho del marco en su sierra. Estas dos adiciones pequeñas deben estar en cada sierra se venda que.

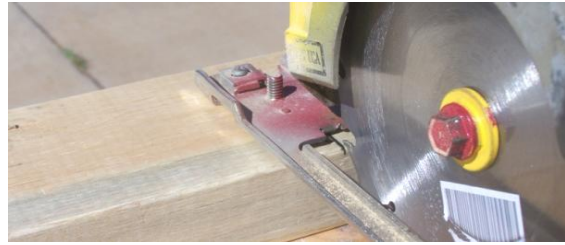
No sé cuántos, pero muchos de lesiones de la sierra son causados por la persona que usa la sierra que está parada en la cuerda. Cuando usted es corte y entonces usted funciona de la cuerda que la sierra podría golpear con el pie detrás y cortarle.

Guarde toda la área alrededor de donde usted está utilizando una sierra limpia, no dejan nada que podría hacerle disparar y caerse mientras que llevaba o con una sierra de la circular.

Además, mantenga el jobsite entero limpio.

He sido a los jobsites donde habría pilas de la madera de construcción cortada, y los carpinteros tendrían que caminar sobre estas pilas (que disparan y que caen) para hacer un corte o para conseguir el material. Esto no tiene ningún sentido, ninguno. Además de ése, si usted mantiene su desecho almacenado, usted puede utilizarlo, en vez de cortar un perno prisionero nuevo para un 24" bloque.

Había sobre 250.000 lesiones de la sierra el año pasado que requirieron cuidado del sitio de emergencia.



Somos listos ahora hacer un corte, pero primero fijamos la profundidad de lámina de la lámina de sierra el grueso del tablero que se cortará más 1/8". Llene sus cortes de la sierra en su tabla del marco de fango del drywall cuando usted consigue a porción de ellos en su tabla. Esto guardará una superficie limpia lisa a la sierra.



Marqué en la parte posterior de mis sierras la profundidad del corte el 1/8 más". 1 1/2" es realmente 1 5/8" profundidad del corte. Esta sierra se fija para un 1/4" cortado pero la profundidad de lámina real es 3/8".

Cerciórese de que la lámina esté fijada en 90° a la base para un corte del cuadrado. Coloque la nariz (frente) de la base de la sierra en el tablero que se cortará, con la lámina sobre un 1/4" del tablero que se cortará, alinee la lámina con la marca tan derecho como usted puede, para resbalar su cuadrado de la velocidad hasta el lado de la base y para agarrarlo con su

mano y para asegurarlo al tablero.

El lado de la base de la sierra y del cuadrado de la velocidad debe ser exactamente paralelo.

Encienda el motor y empuje lentamente la sierra adelante hasta que él los tactos justos el tablero, si ustedes poco apagado la marca, parte posteriora la sierra encima de 1/8" (mientras que todavía está funcionando) y la vibración de la sierra le dejará ir el al izquierdo o derecho y conseguir la lámina alineada con la marca.

Ahora usted puede ir a continuación y empujar la sierra lentamente a través del tablero y deje la sierra hacen su trabajo. No apriete la sierra (empuje él demasiado rápido).

Usted se sentirá cuando la sierra ha cortado a través a tablero, porque quieren ambos se mueven, sólo levemente, solamente usted los verá y sentirá separarse. Ahora, no MOVIMIENTO la sierra, dejó motor y lámina venido a un completo PARADA.

Nunca levante o mueva una sierra desde un corte o nunca tómelala del miembro mientras que todavía está funcionando.

Ésta es la parte más importante de este artículo, dejando una lámina parada antes de quitar de la posición que corta terminada.

Si usted hace esto en cada corte que usted hace, el resto de su vida, sus ocasiones de conseguir cortadas con una sierra circular es casi cero.

¿Por qué cualquier persona no utilizaría este procedimiento?

Vaya a cualquier trabajo, dondequiera, y vea cuánta gente deja su sierra parar el funcionar antes de que ella la levante del corte. Puedo ya decirle lo que usted verá. Apenas cualesquiera

Después de que algunos cientos cortes que usted aprenderá dejen para ir del interruptor antes de que el corte sea completo, y la sierra sea muerto cuando la sierra hace el corte terminado.

Ahora para los de usted que han utilizado una sierra circular muy poco y que he inculcado un miedo de la cosecha uniforme una sierra circular para arriba déjeme decirle que una sierra sea una herramienta segura si esté utilizada correctamente.

Los procedimientos apropiados, seguros de usar una sierra circular son más fáciles de aprender que procedimientos incorrectos. Usted no podría pagar lamayor parte de a los carpinteros que sé bastante dinero para leer y para utilizar la información en este artículo. Lo saben todo. Son los que usted desea permanecer lejos de cuando hacen un corte. Para sus cientos cortes primeros, sugiero con un cuadrado de la velocidad como guía. Hágale la marca, entonces dibuje una línea en el tablero y haga el corte. Dura un poco, pero construirá su confianza, usando una sierra.

Nunca dependa de un protector de la lámina para protegerle contra conseguir cortado. Los protectores de la lámina son un pedazo de maquinaria y son notorios para colgar para arriba y no ir detrás abajo, especialmente cuando usted cae la sierra en el protector algunas veces.

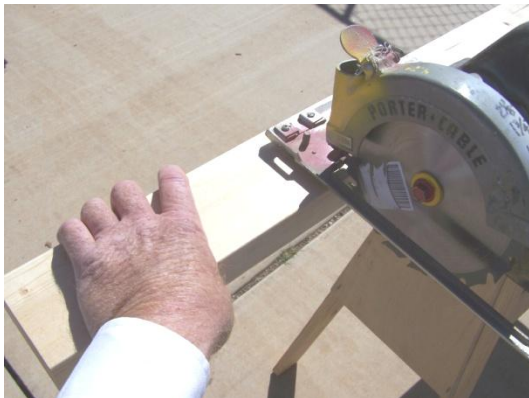
Los protectores de la lámina pueden colgar para arriba.

La pregunta no es, si un protector de la lámina va a colgar para arriba, es cuándo...

Mantenga a protector lubricado y mantenga la cubierta limpia de echada y del serrín.

En una sierra nueva o la vieja sierra, compruebe todos los tornillos y pernos y cerciórese de que sean apretados. Los cerca de 75% de carpinteros mantienen a sus protectores atados para arriba. Algunos carpinteros saben utilizar una sierra, los muchos de ellos no.

Nunca corte a tablero al revés, como el cuadro demuestra.



Cuando usted corta sobre el $\frac{3}{4}$ ' s de la manera a través del tablero la sierra atará y golpeará con el pie detrás. Esto es muy peligroso.

Usted no está en control en esta posición, todo lo que usted tiene que hacer es conseguir en el otro lado y hacer el corte y dejó el pedazo pequeño bajar a la tierra.

Una más cosa, si usted está cortando a tablero y el motor retrasa, usted o está apretando la sierra (que empuja demasiado difícilmente),

cortando en arqueado abajo de la tabla, tiene una lámina embotada o usted está en la tensión de la echada. Eche la tensión, cuando está cortado en, se cerrará o abrir la sierra le cortó ha hecho. He cortado en algún 2x12's y la sierra ataría en los primeros 6" del corte. Conseguiría la sierra hacia fuera y el corte de la sierra que corté sería cerrado. Rasgaba un 1x12x8' un día y rasgado lo cerca de 4' y mirado le y le se abrieron encima de casi 2" en el extremo donde comencé, tensión de la echada.

Esto está generalmente en la madera aserrada corazón (centro del árbol). La tensión de la echada es creada por el horno que seca la madera para ayunar. Si usted está cortando a tablero coronado, comience su corte en el lado coronado. La echada ha activado en el lado coronado, y el corte se abrirá como usted corta. La echada cerrará su corte en el lado cedido.

Si usted es sheetstock del corte y usted para el corte en el medio de la hoja,

siempre mueva hacia atrás la sierra encima de un de media pulgada, tenga ambas manos en la sierra antes de recomenzar el corte o podría golpear con el pie detrás en usted. Si su sierra retrasa y va a atar, pare el motor y alzapreme la lámina fuera del corte. Intente cortarlo del otro lado o lanzar al tablero lejos.

OSHA.gov divulgó millares de lesiones de la sierra en 2005. Mire para arriba "lesiones circulares de la sierra" en el Internet y mire los cuadros, ellos están horrorizando. He pedido muchas asociaciones importantes de la carpintería para imprimir este procedimiento de la sierra. Si, y toda la gente que usa las sierras seguiría estos procedimientos de la sierra circular, exactamente, a la letra, lesiones que usan una sierra circular casi vendrían a un alto.

La única manera usted va a aprender cortar la madera de construcción, correctamente y con seguridad, es cortar un poco de madera de construcción, muchos de madera de construcción.

Tómelo lento y fácil cuando usted comienza a usar una sierra circular; siga este artículo de la instrucción abajo a la letra pasada. Pero recuerde la una cosa más importante;

Nunca saque de una sierra corriente un corte. Tenga cuidado, incurriendo en una equivocación pequeña con una sierra circular podría ser la cosa pasada que usted hace siempre en su vida.

Si se está preguntando sobre mis calificaciones en cuanto a escribir este artículo, he estado utilizando las sierras por más de 50 años y siempre no he sido cortado o aún no he sido rasguñado por uno. Aprendí cortar la madera de construcción con una sierra circular de Mayes en 1956 y no tenía un protector de la lámina.

Le aconsejo fuertemente ir a mi Web site y estudiar los procedimientos para usar una sierra de los ingleses y una sierra de la tabla.

Son no sólo manera de Bob Johnston de usar una sierra, ellos son también la manera que el fabricante se prepuso para que usted los utilice. Si usted tiene cualesquiera preguntas sobre usar una sierra, siéntase libre aEmail yo,

carpenterbook@yahoo.com

Haré lo que yo poder para ayudarle.

Bob Johnston, carpintero

<http://carpenterbooks.com>